

Leonardo-300 и Leonardo-300V

Станины для алмазного сверления

Паспорт / Инструкция по эксплуатации



По вопросам продаж и поддержки обращайтесь:

Архангельск (8182)63-90-72
Астана +7(7172)727-132
Белгород (4722)40-23-64
Брянск (4832)59-03-52
Владивосток (423)249-28-31
Волгоград (844)278-03-48
Вологда (8172)26-41-59
Воронеж (473)204-51-73
Екатеринбург (343)384-55-89
Иваново (4932)77-34-06
Ижевск (3412)26-03-58
Казань (843)206-01-48

Калининград (4012)72-03-81
Калуга (4842)92-23-67
Кемерово (3842)65-04-62
Киров (8332)68-02-04
Краснодар (861)203-40-90
Красноярск (391)204-63-61
Курск (4712)77-13-04
Липецк (4742)52-20-81
Магнитогорск (3519)55-03-13
Москва (495)268-04-70
Мурманск (8152)59-64-93
Набережные Челны (8552)20-53-41

Нижний Новгород (831)429-08-12
Новокузнецк (3843)20-46-81
Новосибирск (383)227-86-73
Орел (4862)44-53-42
Оренбург (3532)37-68-04
Пенза (8412)22-31-16
Пермь (342)205-81-47
Ростов-на-Дону (863)308-18-15
Рязань (4912)46-61-64
Самара (846)206-03-16
Санкт-Петербург (812)309-46-40
Саратов (845)249-38-78

Смоленск (4812)29-41-54
Сочи (862)225-72-31
Ставрополь (8652)20-65-13
Тверь (4822)63-31-35
Томск (3822)98-41-53
Тула (4872)74-02-29
Тюмень (3452)66-21-18
Ульяновск (8422)24-23-59
Уфа (347)229-48-12
Челябинск (351)202-03-61
Череповец (8202)49-02-64
Ярославль (4852)69-52-93

сайт: www.cardi.nt-rt.ru || эл. почта: cdr@nt-rt.ru

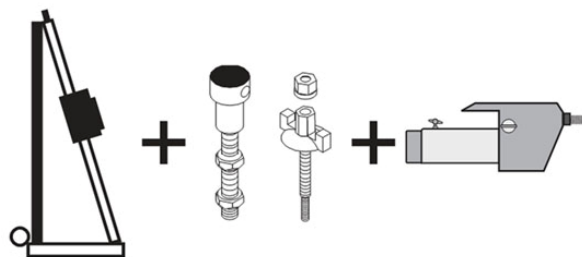
Оглавление

1	Назначение.....	3
2	Общие правила безопасности.....	3
3	Технические характеристики.....	3
4	Декларация соответствия.....	3
5	Устройство станины.....	4
6	Крепление платформы к поверхности сверления.....	4
6.1	Крепление анкерным болтом.....	4
6.2	Вакуумное крепление.....	5
7	Перемещение каретки.....	6
8	Установка бормотора.....	6
9	Регулировка наклона колонны.....	7
10	Выполнение сверления.....	7

Leonardo-300 и Leonardo-300V

1 Назначение

Станины Leonardo-300 и Leonardo-300V предназначены для использования с подходящим бормотором и должны быть закреплены анкерной системой крепления или другим надежным способом. Эти изделия вместе составляют сверлильную установку, предназначенную для сверления отверстий в камне, бетоне, железобетоне, кирпиче и пр. материалах с помощью алмазной коронки.



2 Общие правила безопасности

Содержите место работы в чистоте и хорошо освещенным. Захламленные и плохо освещенные рабочие площадки приводят к риску несчастных случаев.

Не допускайте детей и праздных зевак близко к работающей сверлильной установке.

Будьте внимательны, следите за своими действиями и разумно используйте сверлильную установку. Не выполняйте работу в состоянии переутомления, алкогольного или наркотического опьянения.

Используйте защитную одежду – защитные очки, рабочую обувь с жесткими носами. При необходимости – также каску.

Не используйте развевающуюся одежду или аксессуары. Длинные волосы уберите под головной убор. Следите, чтобы одежда, волосы или перчатки не были намотаны на вращающиеся части.

Перед включением установки алмазного сверления убедитесь, что любые гаечные ключи и др. вспомогательные инструменты удалены из рабочей зоны.

Не опирайтесь на установку алмазного сверления или ее части во время работы. Сохраняйте надежное равновесие на ногах.

Для любых работ используйте только бормотор, подходящий по мощности, оборотам и моменту вращения на шпинделе.

Для любых работ используйте только буровую коронку, подходящую к станине и бормотору по диаметру, а также подходящую к обрабатываемому материалу по свойствам алмазных сегментов.

Любое техническое обслуживание станины должно выполняться авторизованным сервисным центром с использованием только оригинальных запчастей.

3 Технические характеристики

Модель	Leonardo-300	Leonardo-300V
Материал платформы	Алюминий	
Материал колонны	Сталь	
Размеры колонны, мм	50x50x1000	
Наклон колонны, °	45	
МАХ ход каретки, мм	702	
Общие размеры, мм	440x260x1110	440x260x1140
Крепление станины	Анкерный болт	Вакуумное или анкерный болт
Масса, кг	19,3	22,8
Характеристики подходящего бормотора		
Крепление бормотора к станине	Быстросъемное или 6-ю болтами М8	
МАХ диаметр сверления в армированном бетоне, мм	300	
Максимальная выходная мощность, Вт	3500	
Максимальный крутящий момент, Нм	220	

4 Декларация соответствия

Фирма Cardi s.r.l. под свою ответственность заявляет, что данные станины соответствуют следующим стандартам и нормативным документам, если используются с подходящим бормотором:

- ✓ UNI EN ISO 12100 part 1 and part 2
- ✓ EN 12348
- ✓ machinery directive 2006 / 42 / EC

Если используется с бормотором, который:

- ✓ Имеет маркировку CE,
- ✓ Подходит к станине (соответствует ограничениям в списке технических характеристик),

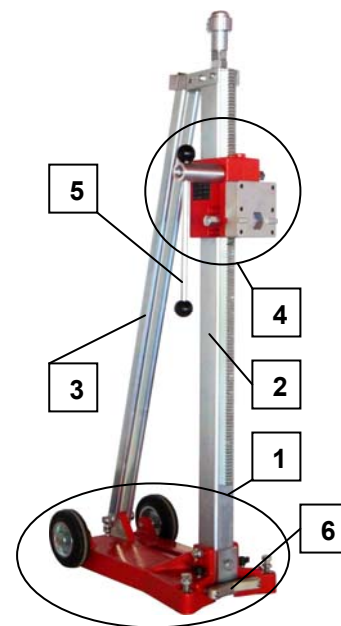
то любая из данных станин вместе с бормотором составляет установку алмазного сверления, отвечающую требованиям для маркировки CE.

Инженер Ezio Cattaneo *E. Cattaneo*

5 Устройство станины

Основные узлы и детали, из которых состоит станина:

- Платформа (1), которая предназначена для крепления сверлильной установки к поверхности сверления (см.п.6). В задней части платформы – колеса для удобства перевозки сверлильной установки.
- Колонна (2) с зубчатой рейкой.
- Регулируемый упор колонны (3), который обеспечивает жесткость положения колонны и снижает вибрацию при сверлении (см.п.9).
- Каретка (4) в сборе с внутренней шестерней для перемещения по станине, а также с креплением для бормотора (см.п.8).
- Рукоятка (5), которая устанавливается на каретку с любой удобной стороны и служит для вращения шестерни перемещения каретки.
- Выдвижной фиксируемый упор коронки (6), основное назначение которого – гашение колебаний коронки при засверливании. Упор коронки также удобно использовать для определения центра сверления.



6 Крепление платформы к поверхности сверления

ВНИМАНИЕ! Уделяйте особое внимание креплению станины перед началом работ.

ВНИМАНИЕ! Постарайтесь определить место падения станины в аварийном случае. Не стойте в этом месте и не позволяйте стоять другим. Это особенно актуально при сверлении на стене или на потолке.

В верхней части колонны находится регулируемый упор, который позволяет расклинить станину с помощью подручных средств, например, между полом и потолком.

Крепкое и надежное крепление станины – залог высокого качества сверления, без неоправданного трения и без повышенного износа алмазных сегментов коронки.

6.1 Крепление анкерным болтом

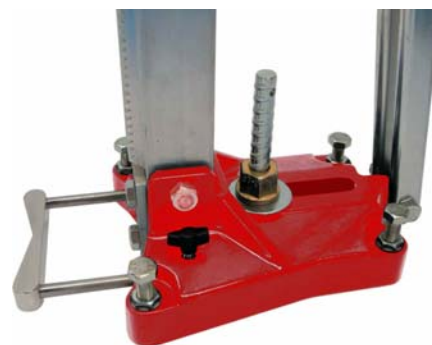
Станина Leonardo-300 в стандартном исполнении предназначена только для фиксации с помощью анкерного болта (опция).

Станина Leonardo-300V поставляется с комплектом деталей для вакуумного крепления, однако это не мешает крепить ее анкерным болтом.

Этот способ крепления занимает много времени, поскольку требует установки анкерного дюбеля перед каждым алмазным сверлением. Вместе с тем это самый надежный способ крепления станины.

ВНИМАНИЕ! Перед установкой анкерного дюбеля убедитесь, что материал основы достаточно прочный для анкерного крепления станины. Возможно, вам потребуется более одного крепления.

ВНИМАНИЕ! Если твердая основа покрыта сравнительно мягким декоративным покрытием (туф, ракушечник и т.п.), анкерный дюбель необходимо устанавливать глубже, в твердую основу. В этом случае стандартного анкерного болта длиной 160 мм может быть недостаточно, используйте болт длиной 210 мм.



Процедура фиксации станины – следующая:

- Когда определено точное место сверления на полу, определите место установки анкерного дюбеля. При этом имейте в виду, что чем ближе анкерный болт находится к колонне станины, тем жестче и надежнее крепление.
- Выберите анкерный дюбель с резьбой M12. Просверлите в полу отверстие, соответствующее наружному диаметру дюбеля, и установите в него дюбель. Затем ввинтите в дюбель анкерный болт и туго затяните.
- Установите станину на анкерный болт и зафиксируйте латунной гайкой. Между платформой станины и гайкой обязательно проложите шайбу, которая входит в комплект крепежа.
- Если необходимо, отрегулируйте болты-упоры в углах платформы станины и зафиксируйте их положение контргайками.

Таким же образом станину можно закрепить на стене или на потолке. В этом случае следует учесть, что анкерное крепление, кроме силы противодействия нажиму коронки, должно еще выдерживать нагрузку от массы станины, бормотора и алмазной коронки, которая, возможно, будет наполнена водой.

6.2 Вакуумное крепление

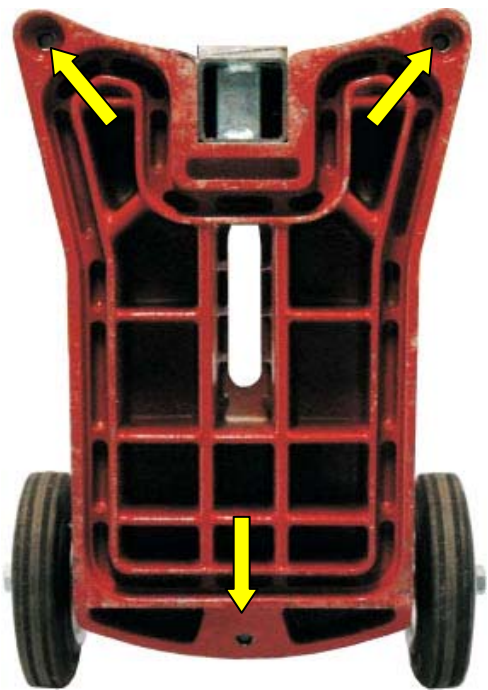
Станина Leonardo-300V поставляется с комплектом деталей для вакуумного крепления.

ВНИМАНИЕ! Перед вакуумным креплением станины убедитесь, что поверхность крепления достаточно плоская, чистая и гладкая, чтобы создать вакуум.

ВНИМАНИЕ! Перед вакуумным креплением станины убедитесь, что поверхность крепления является прочным монолитом. Например, гладкие плитки, слабо приклеенные к стяжке, будут оторваны станиной при сверлении.

ВНИМАНИЕ! Не рекомендуется использовать вакуумное крепление станины в любом из следующих случаев:

- Диаметр сверления более $\varnothing 250$ мм;
- Полезная мощность бормотора превышает 3500 Вт;
- Бормотор не оборудован механическим сцеплением для ограничения крутящего момента при заклинивании коронки.



Вывинтите регулируемые упоры платформы, пока они полностью не скроются за нижней поверхностью платформы.

Установите резиновую прокладку (входит в комплект поставки станины) в специальный паз на нижней поверхности платформы, предварительно убедившись, что паз и прокладка достаточно чистые, чтобы держать вакуум.



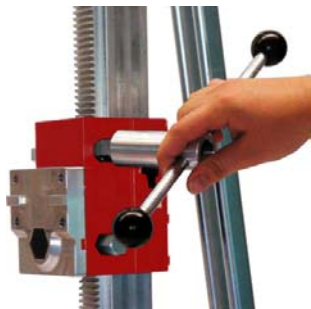
Установите вакуумную заглушку (входит в комплект поставки станины) в прорезь платформы с верхней стороны, предварительно убедившись, что на заглушке есть резиновая прокладка. Затем притяните заглушку снизу болтом с шайбой (входят в комплект поставки станины).

На штуцер вакуумной заглушки наденьте шланг от вакуумного насоса (опция) и закрепите его хомутом. Затем включите насос и убедитесь, что величина вакуума не менее 0,8 бар.

ВНИМАНИЕ! Оставьте вакуумный насос включенным на все время фиксации станины.

ВНИМАНИЕ! Если величина вакуума менее 0,8 бар, выключите сверлильную установку и вакуумный насос, устраните причину подсосывания воздуха (например, мусор под резиновой прокладкой платформы) и снова включите вакуумный насос.

7 Перемещение каретки



Рукоятка для перемещения каретки устанавливается на шестигранный вал привода каретки.
Рукоятку можно установить с левой или правой стороны каретки.

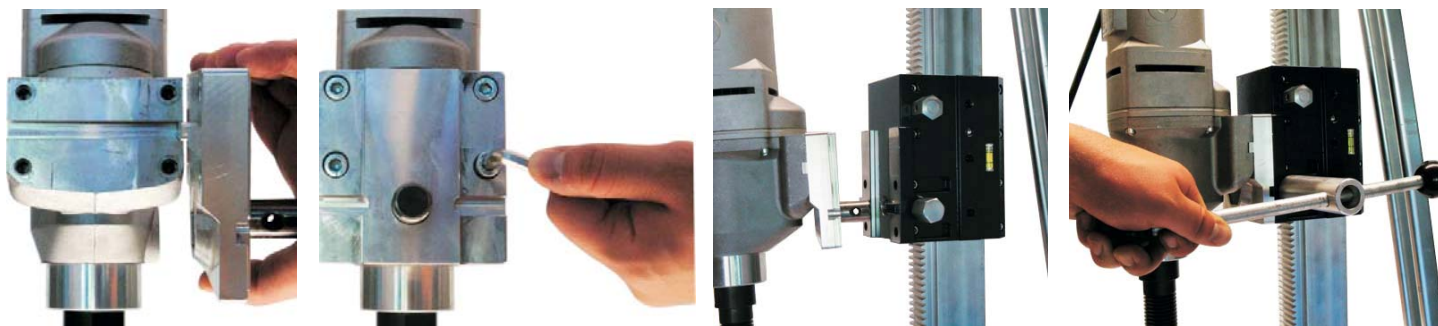
Каретка оборудована ручкой фиксации. Для фиксации положения каретки на колонне затяните ручку по часовой стрелке.
Каретка всегда должна быть зафиксирована во время транспортировки, установки бормотора или коронки.



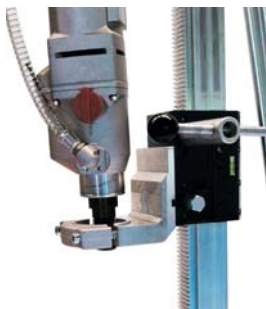
8 Установка бормотора

По выбору подходящего бормотора для вашей станины проконсультируйтесь с вашим дилером Cardi.

Для установки бормотора на каретке станин Leonardo-300 и Leonardo-300V предусмотрена пластина быстросъемного крепления, которая поставляется со станиной и крепится к монтажной площадке бормотора.



- Приложите пластину быстросъемного крепления к монтажной площадке бормотора, чтобы выступ на пластине совпал с пазом на бормоторе. Привинтите пластину болтами М8.
- Введите шток пластины быстросъемного крепления в соответствующее отверстие в каретке станины.
- Для фиксации штока затяните шестигранные болты на обеих сторонах каретки с помощью приводной рукоятки.

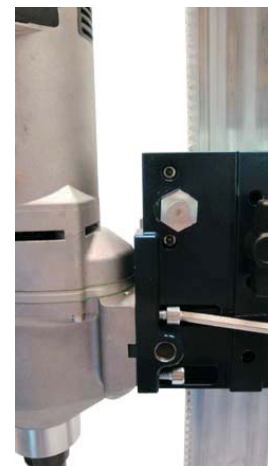


Если на станину Leonardo-300 или Leonardo-300V необходимо установить бормотор без монтажной площадки, то вместо штатной необходимо использовать специальную пластину быстросъемного крепления с хомутом Ø60 мм (опция), которая крепится к каретке станины таким же образом.

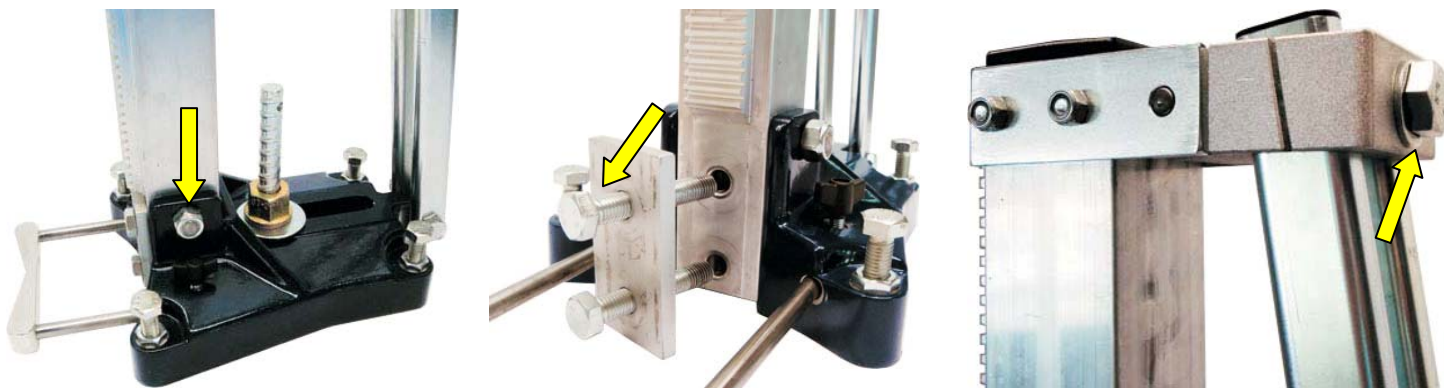
Установите шейку бормотора в хомут и затяните фиксирующие болты.



Еще один способ установки бормотора на станину Leonardo-300 или Leonardo-300V (только если корпус бормотора имеет монтажную площадку) – привинтить бормотор 4-мя болтами М8 непосредственно к каретке станины.



9 Регулировка наклона колонны



- Ослабьте винты-барашки фиксации упора коронки, выдвиньте упор вперед.
- Отпустите гайку крепления колонны к платформе.
- Отвинтите 2 винта, фиксирующих вертикальное положение колонны, и удалите их вместе с фиксирующей планкой.
- Отпустите болт фиксации упора колонны.
- Отрегулируйте наклон колонны.
- Затяните болт фиксации упора колонны и гайку крепления колонны к платформе.

10 Выполнение сверления

Перед началом алмазного сверления нового отверстия ослабьте винты-барашки фиксации упора коронки, выдвиньте упор вперед до касания коронки и снова затяните винты. Это поможет начать сверление без существенной вибрации алмазной коронки.

После засверливания на глубину около 1 см задвиньте упор назад и зафиксируйте его.

В остальном руководствуйтесь требованиями и рекомендациями инструкции по эксплуатации бормотора.

11 Обслуживание станины

Перед началом очистки, смазки или любых других действий по уходу за станиной убедитесь, что шнур питания бормотора отключен от сети.

Содержите станину чистой и сухой.

Не используйте растворители или др. агрессивные химические вещества для очистки станины.

Храните станину или комплектную сверлильную установку в сухом месте, недоступном для детей.

Никогда не используйте станину с функциональными повреждениями.

Никогда не используйте станину с поврежденным сопутствующим оборудованием (напр., бормотором).

Любой ремонт станины должен выполняться авторизованным сервисным центром Cardì, с использованием только оригинальных запасных частей Cardì.

12 Гарантийные условия

1. Производитель гарантирует самое современное исполнение изделия, а также отсутствие дефектов материалов или сборки на период 24 месяца от даты продажи изделия.
 2. Производитель и дистрибьютор ни в коей мере не несут ответственности за ущерб, связанный с использованием изделия или, наоборот, с невозможностью его использования.
 3. Покупатель обязан проверить комплектацию изделия и отсутствие дефектов немедленно после приобретения. Процедура предъявления возможных претензий следующая:
 - 3.1. Покупатель направляет претензию своему дилеру Cardì или сервисному центру, авторизованному Cardì. При обращении покупатель обязан письменно изложить описание неисправности или предоставить авторизованному сервис-центру определить неисправность.
 - 3.2. Дефект будет устранен в соответствии с техническими требованиями – либо путем ремонта, либо путем замены неисправной части. Все расходы по устранению дефекта, включая стоимость частей, несет производитель изделия. Все расходы по доставке изделия до сервисного центра и обратно покупателю несет покупатель. Если, в соответствии с техническими требованиями, в процессе устранения неисправности возникнет необходимость дополнительного сервисного обслуживания, оно будет проведено за счет производителя, включая стоимость материалов.
 - 3.3. На новые части, установленные в процессе устранения неисправности, действует гарантия сроком 6 месяцев от даты установки.
 - 3.4. Для того, чтобы гарантия оставалась действительной, в гарантийном талоне должны проставляться отметки о каждом ремонте.
- В случае невозможности устранения дефекта покупатель может требовать, по своему усмотрению, возврата изделия с выплатой денег или снижения цены. В последнем случае покупатель автоматически отказывается от дальнейших требований по замене или возврату изделия.
4. Смена собственника изделия не влияет на гарантийные обязательства производителя.
 5. Гарантия не распространяется на ситуации, когда:
 - 5.1. Покупатель не имел возможности сообщить о дефекте, как предписывает п.3.1., или предоставить изделие для устранения дефекта.
 - 5.2. Изделие неправильно поднимали или перегружали.
 - 5.3. Изделие неправильно эксплуатировалось или хранилось.
 - 5.4. Ремонт или сервисное обслуживание изделия, проводились неавторизованным сервисным центром.
 - 5.5. На изделие устанавливались неоригинальные части или в изделие вносились дополнения или изменения без авторизации производителя.
 - 5.6. Покупатель не имел возможности изучить инструкцию по эксплуатации приобретенного изделия или отдельные ее разделы.
 - 5.7. Покупатель удалил табличку с серийным номером или сделал надпись номера неразборчивой.
 6. Естественный износ изделия исключается из гарантийных условий.
 7. Несчастные случаи, форс-мажорные и другие обстоятельства, на которые не может влиять производитель, в частности, порча изделия огнем, водой, бросками напряжения и т.п., исключаются из гарантийных условий.
- Все обязательства, описанные в данных гарантийных условиях, теряют силу по истечении гарантийного срока согласно п.1. Если о дефекте, являющемся гарантийным случаем, заявлено в течение гарантийного срока, но дефект не устранен до истечения гарантийного срока, действие гарантийных обязательств продлевается до устранения дефекта.

По вопросам продаж и поддержки обращайтесь:

Архангельск (8182)63-90-72
Астана +7(7172)727-132
Белгород (4722)40-23-64
Брянск (4832)59-03-52
Владивосток (423)249-28-31
Волгоград (844)278-03-48
Вологда (8172)26-41-59
Воронеж (473)204-51-73
Екатеринбург (343)384-55-89
Иваново (4932)77-34-06
Ижевск (3412)26-03-58
Казань (843)206-01-48

Калининград (4012)72-03-81
Калуга (4842)92-23-67
Кемерово (3842)65-04-62
Киров (8332)68-02-04
Краснодар (861)203-40-90
Красноярск (391)204-63-61
Курск (4712)77-13-04
Липецк (4742)52-20-81
Магнитогорск (3519)55-03-13
Москва (495)268-04-70
Мурманск (8152)59-64-93
Набережные Челны (8552)20-53-41

Нижний Новгород (831)429-08-12
Новокузнецк (3843)20-46-81
Новосибирск (383)227-86-73
Орел (4862)44-53-42
Оренбург (3532)37-68-04
Пенза (8412)22-31-16
Пермь (342)205-81-47
Ростов-на-Дону (863)308-18-15
Рязань (4912)46-61-64
Самара (846)206-03-16
Санкт-Петербург (812)309-46-40
Саратов (845)249-38-78

Смоленск (4812)29-41-54
Сочи (862)225-72-31
Ставрополь (8652)20-65-13
Тверь (4822)63-31-35
Томск (3822)98-41-53
Тула (4872)74-02-29
Тюмень (3452)66-21-18
Ульяновск (8422)24-23-59
Уфа (347)229-48-12
Челябинск (351)202-03-61
Череповец (8202)49-02-64
Ярославль (4852)69-52-93

сайт: www.cardi.nt-rt.ru || **эл. почта:** cdr@nt-rt.ru
